

# PRODUKTDATENBLATT

## Klebamer RH

### Schnellhärtendes Risssharz

#### PRODUKTBESCHREIBUNG

1-komponentiges, wasser- und lösemittelfreies Risssharz auf Basis von silanterminiertem Polymer.

#### ANWENDUNG

- Zur Reparatur von Rissen und Ausgiessen von Schwindfugen im Estrich
- Zur Verklebung von Metallprofilen, Nagelleisten, Natur- und Kunststein sowie Beton

#### VORTEILE

- Lösemittelfrei
- Schnellhärtend
- Praktisch geruchlos
- Werkzeugloses Mischen mit Wasser
- Einfache Verarbeitung
- Gutes Eindringvermögen
- Hohe Reichweite
- Für innen und aussen
- Für Fussbodenheizung geeignet

#### PRODUKTINFORMATIONEN

<b>Chemische Basis</b>	Silanterminiertes Polymer	
<b>Lieferform</b>	Kunststoffflasche:	600 g
	Karton:	18 Flaschen, inkl. 140 Wellenverbinder
<b>Haltbarkeit</b>	Im ungeöffneten Originalgebinde: 12 Monate ab Produktionsdatum	
<b>Lagerbedingungen</b>	Lagertemperatur zwischen +5 °C und +30 °C. Trocken lagern. Offene Gebinde sofort wieder verschliessen und möglichst zügig verbrauchen.	
<b>Farbton</b>	Hellgelb	
<b>Dichte</b>	~ 1.69 kg/l	

#### ANWENDUNGSINFORMATIONEN

<b>Mischverhältnis</b>	Komp. A : H <sub>2</sub> O:	600 : 45 (Gew.-Teile)
<b>Verbrauch</b>	~ 5 lfm/Set Materialverbrauch ist abhängig von Rissbreite und Risstiefe.	
<b>Lufttemperatur</b>	Min. +5 °C, max. +30 °C	
<b>Relative Luftfeuchtigkeit</b>	Max. 70 %	

## Untergrundtemperatur

Während der Verarbeitung und bis zur vollständigen Aushärtung von Klebamer RH muss die Untergrundtemperatur mindestens +5 °C und darf bei Heizstrichen höchstens +20 °C betragen.

## Topfzeit

Temperatur	Zeit
+10 °C	~ 15 Minuten <sup>1</sup>
+20 °C	~ 8 Minuten

1. Bei niedrigen Temperaturen empfiehlt es sich, die Wassermenge auf 60 g (10 %) zu erhöhen, um eine schnellere Erhärtung zu gewährleisten.

## Aushärtezeit

Überarbeitbar:	~ 60 Minuten (+20 °C)
Endfestigkeit:	~ 24 Stunden (+20 °C)

## MESSWERTE

Alle in diesem Produktdatenblatt angegebenen technischen Daten basieren auf Laborversuchen. Aktuelle Messdaten können durch Umstände abweichen, die ausserhalb unseres Einflussbereiches liegen.

## ÖKOLOGIE, GESUNDHEITS- UND ARBEITSSCHUTZ

Der Anwender muss die neuesten Sicherheitsdatenblätter (SDB) lesen, bevor er Produkte verwendet. Das SDS enthält Informationen und Ratschläge zur sicheren Handhabung, Lagerung und Entsorgung chemischer Produkte sowie physikalische, ökologische, toxi-kologische und andere sicherheitsrelevante Daten.

## VERARBEITUNGSANWEISUNG

### UNTERGRUNDVORBEREITUNG

Der Untergrund bzw. die Rissflanken und Klebeflächen müssen verlegereif, d. h. trocken, sauber, zug- und druckfest sein.

Trenn- und Sinterschichten sind durch geeignete Massnahmen zu entfernen. Es gelten die Anforderungen der SIA.

Für weitere Informationen entsprechendes Produktdatenblatt konsultieren oder Technischen Verkaufsberater der Sika Schweiz AG kontaktieren.

### MISCHEN

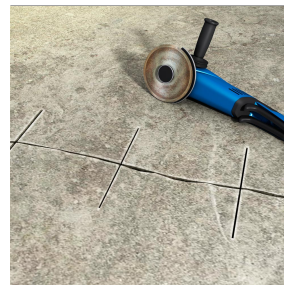
Zum Flascheninhalt 1 Verschlusskappe (ca. 45 g) klares, kaltes Wasser geben. Anschliessend Flasche verschliessen und für mindestens 60 Sekunden kräftig schütteln bis ein homogenes Gemisch entstanden ist.

Für die Anwendung bei Temperaturen unterhalb von +15 °C empfiehlt es sich die Wasserzugabe auf 1½ Verschlusskappen (ca. 60 g) Wasser zu erhöhen, um eine schnellere Erhärtung zu gewährleisten.

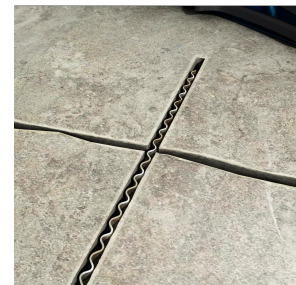
## VERARBEITUNGSMETHODE/-GERÄTE

Für die Anwendung als Risssharz sind die Rissflanken aufzuweiten und alle 15 - 20 cm quer einzufräsen.

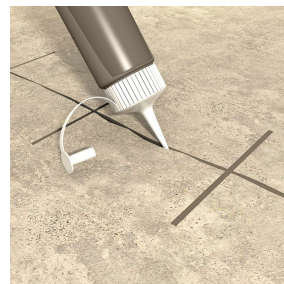
Riss gründlich aussaugen und die mitgelieferten Wellenverbinder in die Querschlitzte einlegen. Fertig gemischtes Klebamer RH in den Riss füllen und in frischem Zustand mit Klebag Quarzsand 0.2-0.8 mm abstreuen.



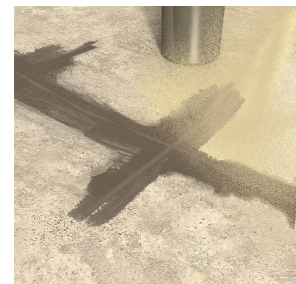
1. Rissflanken aufweiten und alle 15 - 20 cm quer einfräsen.



2. Wellenverbinder einlegen.



3. Ausgussnase aufschneiden und Riss mit Klebamer RH verfüllen.



4. Überschüssiges Material glattstreichen und anschliessend mit Klebag Quarzsand 0.2-0.8 mm abstreuen.

## GERÄTEREINIGUNG

Arbeitsgeräte sofort nach Gebrauch mit Kleba PU 6500 V reinigen. Ausgehärtetes Material kann nur noch mechanisch entfernt werden.

Für die Reinigung der Haut Kleba Reinigungstücher verwenden.

## LÄNDERSPEZIFISCHE DATEN

Bitte beachten Sie, dass die angegebenen Daten für dieses Produkt aufgrund spezifischer nationaler Vorschriften von Land zu Land verschieden sein können. Die genauen Produktdaten entnehmen Sie bitte dem für das jeweilige Land gültigen Produktdatenblatt.

## RECHTLICHE HINWEISE

Die vorstehenden Angaben, insbesondere die Vorschläge für Verarbeitung und Verwendung unserer Produkte, beruhen auf unseren Kenntnissen und Erfahrungen im Normalfall, vorausgesetzt die Produkte wurden sachgerecht gelagert und angewandt. Wegen unterschiedlichen Materialien und Untergründen sowie abweichenden Arbeitsbedingungen kann eine Gewährleistung eines Arbeitsergebnisses oder eine Haftung, aus welchem Rechtsverhältnis auch immer, weder aus diesen Hinweisen noch aus einer mündlichen Beratung begründet werden, es sei denn, dass uns insoweit Vorsatz oder grobe Fahrlässigkeit zur Last fällt. Hierbei hat der Anwender nachzuweisen, dass schriftlich alle Kenntnisse, die zur sachgemässen und erfolgversprechenden Beurteilung durch Sika erforderlich sind, Sika rechtzeitig und vollständig übermittelt wurden. Der Anwender hat die Produkte auf ihre Eignung für den vorgesehenen Anwendungszweck zu prüfen. Änderungen der Produktspezifikationen bleiben vorbehalten. Schutzrechte Dritter sind zu beachten. Im Übrigen gelten unsere jeweiligen Verkaufs- und Lieferbedingungen. Es gilt das jeweils neueste lokale Produktdatenblatt, das von uns angefordert werden sollte.

### **Sika Schweiz AG**

Herdern 13  
6373 Ennetbürgen  
Phone: +41 41 624 40 50  
info@klebag.ch  
www.klebag.ch

### **Produktdatenblatt**

Klebamer RH  
März 2022, Version 01.01  
02051202000000076

